

El Retrato Fotográfico: Tipos de Plano

Seguro que has oído en más de una ocasión expresiones como plano americano, plano corto, plano medio, plano detalle... La mayoría de ellas asociadas a retratos en fotografía, y es posible que no tengas del todo claro cuál es cuál y en qué se diferencian los tipos de plano entre sí. Para tratar de resolver tus dudas hemos recopilado los principales tipos de plano fotográfico que se aplican en retrato, explicando sus diferencias e ilustrándolos con fotografías para que de una vez por todas aclares los conceptos. ¿Te lo vas a perder?

Hace ya más de dos años, publicamos el artículo "El Retrato: Tipos de Plano". Como artículo de referencia, nos sirvió a muchos de nosotros para poder adquirir un vocabulario fotográfico básico y una cultura asociada al retrato. Sin duda, todo es mejorable, así que con la inestimable ayuda de nuestro amigo Carlos Ayala, he querido revisar, completar y corregir el artículo para convertirlo en una buena referencia a la hora de trabajar esta técnica fotográfica.

Lo cierto es que es un tema complejo, ya que como bien apuntaba Carlos, la terminología varía de una región a otra, y debes tener en cuenta que tampoco sigue unas reglas excesivamente rígidas. Voy a recorrer los principales tipos de plano, de menor a mayor nivel de detalle.





Plano General

En retrato, éste es el plano en el que aparece todo el cuerpo. Por tanto, tendremos un plano entero si a quien o quienes estamos fotografiando aparecen completos, desde los pies a la cabeza, sin secciones, en nuestra foto.

En el caso de la foto que hemos utilizado para el ejemplo, se aprecia cómo se ve el cuerpo de la modelo completa, sin ningún tipo de recorte.

Este es el plano más lejano que podemos tomar. A partir de aquí, veremos cómo nos podemos acercar en nuestros retratos.



Plano Americano/Tres Cuartos

Dicen que el nombre de plano americano viene de los tiempos en los que triunfaban las películas del género Western o, como las llamaba yo de pequeño, de indios y vaqueros. En estas películas era importante que las armas que llevaban los protagonistas en las cartucheras, a la cintura un poco caídas, se vieran suficientemente bien, y esto es lo que marcaba la línea de corte. Algunos lo llaman también plano tres cuartos.

El plano americano corta al protagonista aproximadamente a la altura de la rodilla o por el muslo. En función de si el protagonista está recostado o sentado, la tolerancia baja algo, llegando hasta un poco por debajo de las rodillas.

Es ideal para encuadrar en la fotografía a varias personas interactuando.



Plano Medio

El plano medio cubre hasta la cintura, recogiendo la línea de corte entre el ombligo hasta casi la entrepierna. En caso de estar sentado el protagonista, la tolerancia baja hasta aproximadamente la mitad del muslo.

Este tipo de encuadre se suele utilizar para resaltar la belleza del cuerpo humano, por lo que es un tipo de plano muy utilizado en fotografía de moda.

También es adecuado para mostrar la realidad entre dos sujetos, como en el caso de las entrevistas.



Plano Medio Corto

El plano medio corto, también conocido como **plano de busto** o **primer plano mayor**, recoge el cuerpo desde la cabeza hasta la mitad del pecho.

Este plano nos permite aislar en la fotografía una sola figura dentro de un recuadro, descontextualizándola de su entorno para concentrar en ella la máxima atención.



Primer Plano

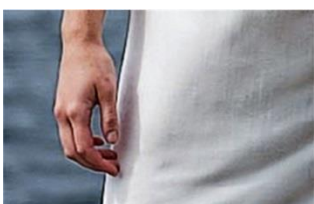
El Primer plano, también llamado primer **plano menor o de retrato**, recoge el rostro y los hombros. Este tipo de plano, al igual que el plano detalle y el primerísimo primer plano que veremos a continuación, se corresponde con una distancia íntima, ya que sirve para mostrar confianza e intimidad respecto al personaje.



Primerísimo Primer Plano

El Primerísimo primer plano capta el rostro desde la base del mentón hasta la punta de su cabeza.

Con este tipo de encuadre, el primerísimo primer plano consigue también dotar de gran significado a la imagen.



Plano detalle

El Plano detalle en el retrato recoge una pequeña parte del cuerpo, que no necesariamente se tiene por qué corresponder con el rostro.

En esta parte se concentra la máxima capacidad expresiva, y los gestos se intensifican por la distancia mínima que existe entre la cámara y el protagonista, permitiendo enfatizar el detalle que deseamos resaltar.

Fuente: [El Retrato Fotográfico: Tipos de Planos](#)